

# Camera- gebruik

GGZ Delfland gebruikt camera's voor jouw veiligheid en welzijn en die van medewerkers, ter verbetering van de behandeling, voor toezicht in en om onze panden, en om behandelaren ervan te laten leren. In deze folder leggen we uit waar en hoe we camera's inzetten.

Persoonlijke  
zorg dichtbij

ggz  
delfland

# Waarom gebruiken we camera's

## Veiligheid van cliënten en medewerkers

Met camera's willen we onveilige situaties voorkomen. Of door snel ingrijpen de gevolgen ervan beperken.

## Kwaliteit van zorg

We zetten camera's in om behandelingen te verbeteren.

### *Poliklinisch*

We kunnen een gesprek tussen jou en je behandelaar opnemen als we denken dat dat goed is voor jouw behandeling. We bespreken vooraf het gebruik van een camera en leggen de afspraken hierover vast in je behandelplan.

### *Klinisch*

In de klinieken kunnen we camera's in de cliëntenkamers gebruiken ten behoeve van de behandeling door:

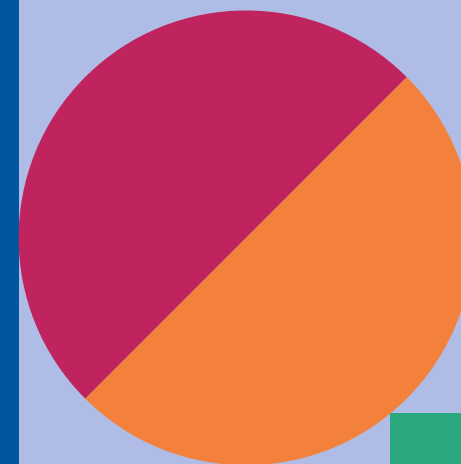
- actieve alarmering bij mogelijke risico's: de camera kan signaleren of een cliënt zich buiten bed of de eigen kamer bevindt, mogelijk gaat dwalen of dat er risico bestaat op vallen
- actieve nachtopservaties: omdat met de camera in de cliëntenkamer kan worden gekeken, hoeft de medewerker niet altijd 's nachts de kamer in. Dit heeft als voordeel dat je als cliënt niet wordt gestoord in je slaap
- observatie van cliëntengedrag ten behoeve van goede zorg en behandeling. We kunnen bijvoorbeeld je slaapgedrag analyseren als je het gevoel hebt dat je slecht slaapt
- verpleegoproep: op sommige afdelingen heeft de cliënt de mogelijkheid om met een polsalarm een medewerker van de afdeling te roepen. De medewerker kan dan snel via de camera meekijken en actie ondernemen als dat nodig is

Ben je opgenomen in een van onze klinieken en willen we de camera op jouw kamer gebruiken om de behandeling of zorg te verbeteren, dan bespreken we dit vooraf met jou of je (wettelijk) vertegenwoordiger.

Een camera ten behoeve van de behandeling wordt alleen gebruikt na toestemming van jou of je (wettelijk) vertegenwoordiger. Wil je dat de camera niet wordt gebruikt, dan kun je de lens laten afsluiten met een kapje.

### **Leerdoeleinden**

Om onze zorg te verbeteren willen we soms een gesprek tussen jou en je behandelaar opnemen en later terugkijken. We kunnen dan bijvoorbeeld zien of de behandelaar de juiste gesprekstechnieken heeft gebruikt en daarvan leren. We nemen een behandelgesprek alleen op met jouw toestemming.



# Waar gebruiken we camera's

## Openbare ruimtes

Voor het welzijn en de veiligheid van personen en spullen hebben we in de openbare ruimtes in en om onze gebouwen passieve observatie camera's. Je vindt deze camera's op het terrein, de parkeerplaats en bij de entree of receptie. Medewerkers van de receptie kunnen de beelden live bekijken. De beelden worden niet opgenomen.

## Behandelkamers polikliniek

In de behandelkamers in de poliklinieken zijn geen camera's. Als je toestemming hebt gegeven voor het opnemen van het behandelgesprek dan wordt dit opgenomen met een camcorder.

Op de jeugdlocaties in Naaldwijk en Nootdorp hebben we een camera in de behandelkamer. Deze camera wordt alleen na overleg met het kind en/of de ouders of verzorgers gebruikt voor de behandeling.

## Algemene ruimtes klinieken

Voor het welzijn en de veiligheid van personen en spullen hebben we in de algemene ruimtes van de klinieken passieve observatie camera's met opnamefunctie. Je vindt ze in de gangen, de huiskamers en de activiteitenruimtes van de klinieken en in de gecontroleerde gebruikersruimte in gebouw Het Paard. Medewerkers van de kliniek kunnen de beelden live bekijken. De beelden worden ook opgenomen.

### Cliëntenkamers klinieken

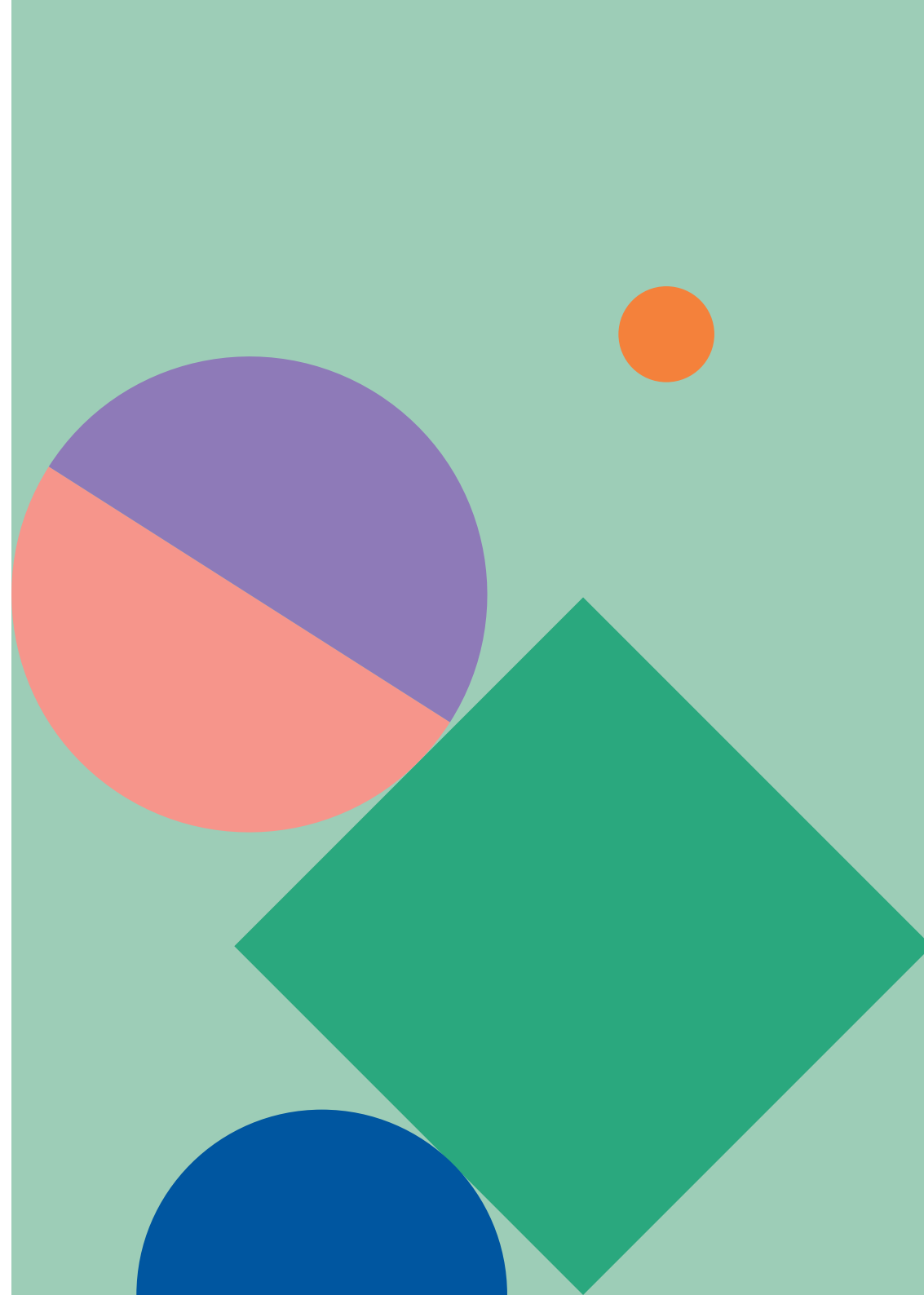
De cliëntenkamers in de klinieken zijn voor de veiligheid en het welzijn van cliënten voorzien van een intelligente camera<sup>1</sup>. Met de intelligente camera is de kamer van de cliënt in beeld, met uitzondering van de sanitaire ruimte. De beelden kunnen live worden bekeken door medewerkers van de klinische afdeling en worden ook opgenomen.

### High Care afdelingen

In de voorruimte van de extra beveiligde kamers (ebk) en in de ebk zelf is een passieve observatie camera aanwezig voor de veiligheid van cliënten en medewerkers. De beelden worden door een verpleegkundige in een vlakbij gelegen ruimte bekeken. De beelden worden niet opgenomen.

In de intensive care unit is voor de veiligheid en voor het welzijn van cliënten een intelligente camera aanwezig. De beelden kunnen live worden bekeken door de medewerkers van de klinische afdeling. De beelden worden ook opgenomen.

<sup>1</sup>Op dit moment is dit nog niet op alle locaties. Ben je klinisch opgenomen en heeft jouw kamer een intelligente camera dan word je hierover geïnformeerd en word je ook om toestemming gevraagd voor het gebruik van de camera.





## Wanneer en hoe lang bewaren we camerabeelden

- Is een behandelgesprek van jou opgenomen, dan bekijk je de beelden samen met je behandelaar terug. Daarna bepalen jullie samen welke beelden voor jouw behandeling belangrijk zijn. Je behandelaar maakt van die beelden een kernverslag dat wordt bewaard in het elektronisch patiëntendossier (EPD). De oorspronkelijke opname wordt vervolgens door je behandelaar vernietigd.

De bewaartermijn van het dossier is 20 jaar. Een langere termijn is mogelijk als dit nodig is voor je behandeling of wanneer je als cliënt minderjarig bent.

- Een opname voor onderwijs wordt alleen voor onderwijsdoeleinden gebruikt en zolang bewaard als met je is afgesproken. Een opname voor intervisie wordt eenmalig gebruikt en direct daarna gewist.
- Voor alle andere opgenomen camerabeelden geldt een bewaartermijn van 72 uur nadat de beelden zijn gemaakt. Is het vanwege een incident of calamiteit<sup>2</sup> wenselijk om de beelden langer dan 72 uur te bewaren, dan beslist de functionaris gegevensbescherming hierover.

<sup>2</sup>Met een incident of calamiteit bedoelen we een gebeurtenis die tot tijdelijke of blijvende schade heeft geleid bij een persoon.

# Wanneer mogen we opnames delen

## Betrokkene

Zijn er opnames van jou gemaakt dan kun je de beelden opvragen bij de functionaris gegevensbescherming. Voordat we de camerabeelden aan je verstrekken vragen we toestemming van de andere mensen die op de beelden staan. Geven ze geen toestemming dan maken we hen voor hun privacy onherkenbaar.

## Politie en justitie

Als er sprake is van een strafbaar feit dan doen we aangifte. Ter ondersteuning van de aangifte kunnen we camerabeelden verstrekken. Ook kunnen politie en justitie om de camerabeelden verzoeken. In beide gevallen beslist de functionaris gegevensbescherming.

Alleen als er een zwaarwegend belang is of als een rechter GGZ Delfland daartoe verplicht, worden de camerabeelden verstrekt.

## Overige derden

Opnames voor de veiligheid van personen en spullen mogen alleen worden gedeeld met de personen die bij GGZ Delfland werken aan het vergroten van de veiligheid.

## Bezwaar tegen of klacht over cameragebruik in cliëntenkamer

Je kunt per brief bezwaar maken tegen het cameragebruik op jouw cliëntenkamer als je vindt dat de camera niet wordt gebruikt voor waar het voor bedoeld is (zie de bullets op pagina 11).

Je bezwaar kun je per post sturen naar de functionaris gegevensbescherming. Het adres vind je hieronder.

De functionaris gegevensbescherming behandelt het bezwaar binnen 1 maand na ontvangst.

Wil je naast bezwaar ook een klacht indienen, volg dan de klachtenprocedure. Meer informatie daarover vind je op [www.ggz-delfland.nl](http://www.ggz-delfland.nl). Gebruik de zoekterm 'klachtenprocedure'.

GGZ Delfland  
t.a.v. functionaris gegevensbescherming  
Sint Jorisweg 2  
2612 GA Delft



**GGZ Delfland**

Sint Jorisweg 2  
2612 GA Delft  
015 260 75 28

Meer informatie over GGZ Delfland vind je op [www.ggz-delfland.nl](http://www.ggz-delfland.nl). Daar vind je ook alle locaties en contactgegevens. We zijn beschikbaar als je ons nodig hebt. Onze locaties zitten verspreid over de hele regio zodat we altijd dichtbij zijn.

Persoonlijke  
zorg dichtbij

ggz  
delfland